

EGM PARC TECNOLÒGIC PATERNA Y SU COMPROMISO CON LA AGENDA 2030



egm
Parc Tecnològic
Paterna

Paterna
[CIUDAD DE EMPRESAS]



**GENERALITAT
VALENCIANA**

Conselleria d'Economia
Sostenible, Sectors Productius,
Comerç i Treball

Con el apoyo de la Consellería de Economía Sostenible, Sectores Productivos, Comercio y Trabajo, mediante la concesión de las ayudas destinadas a la promoción de la economía sostenible en la Comunitat Valenciana durante el ejercicio 2022.

Introducción

La Agenda 2030 de Naciones Unidas surge como un plan de acción a favor de las personas, el planeta y la prosperidad mundial, adoptando 17 objetivos, divididos a su vez en 169 metas, a cumplir en 2030.

La Agenda en sí misma, es un compromiso compartido en el que tanto empresas como cualquier tipo de entidad público o privada se convierten en actores clave para lograrla y **"no dejar a nadie atrás"**.

La **Entidad de Gestión y Modernización Parc Tecnològic Paterna (EGM)**, realiza este primer informe de alineamiento de su actividad con los Objetivos de Desarrollo Sostenible, haciendo un repaso por la historia del área empresarial y de las actuaciones más importantes en las que se ha venido focalizando desde su transformación como Entidad Urbanística de Conservación a EGM.



Contenido

Parte 1 ¿Quién es la EGM Parc Tecnològic Paterna?

Parte 2 La EGM y su compromiso con los ODS

Parte 3 Conclusiones

PARTE 1

¿QUIÉN ES LA EGM PARC TECNOLÒGIC PATERNA?



egm

□ Somos el ente gestor de la actuación urbanística **València Parc Tecnològic**.


□ La primera entidad gestora de un área industrial en asumir la nueva figura creada por la Ley 14/2018 de 5 de junio de la Generalitat Valenciana, pionera en regular la gestión de las áreas industriales.

□ Desarrollamos un papel decisivo en la gestión y la modernización de unas áreas estratégicas **para el desarrollo industrial sostenible y competitivo**.

València Parc Tecnològic

Socio/Full member Nº52

 Antonio Alagarda Nácher
Presidente

 Fecha de constitución:
19/12/1990

 Superficie total: 1.038.290 m²

 egm@ptvalencia.es
www.ptvalencia.es

 +34 96 131 80 74

 València Parc Tecnològic
Edificio Central, C/ Leonardo
Da Vinci, 48, 46980, Paterna
(València) España



Ecosistemas de innovación

Entidad asociada: EGM Parc Tecnològic Paterna.

València Parc Tecnològic se encuentra ubicado en el municipio de Paterna (València), siendo un punto estratégico por la proximidad de las diferentes vías de comunicación y cercanía al puerto y al aeropuerto.

Cuenta en la actualidad con 650 empresas y cerca de 10.000 trabajadores.

Es un enclave multisectorial dividido en tres áreas: tecnológica, empresarial e industria limpia. Alberga 5 institutos tecnológicos, el CEEI Valencia, una sede de la Cámara de Comercio de Valencia, colegios oficiales, administraciones públicas y empresas privadas. Cuenta con una Entidad de Gestión y Modernización (EGM).



"València Parc Tecnològic Tu entorno innovador y empresarial"

"València Parc Tecnològic Your innovative and business environment"

Park's ecosystem

Associated entity: EGM Parc Tecnològic Paterna.

The Technological Park of Valencia is located in the municipality of Paterna (València), being a strategic point due of its proximity to the different communication routes and its proximity to the port and the airport.

It currently has 650 companies and about 10,000 workers.

It is a multisectorial enclave divided into three areas: technological, business and clean industry. It houses 5 technological institutes, the CEEI Valencia, and office of the Valencian Chamber of Commerce, official colleges, public administrations and private companies. It has a Management and Modernisation Entity (EGM).

Infraestructuras y espacios

Dispone de 144,820 m² de zonas verdes comunes con mobiliario para su uso.

Respecto a las infraestructuras se pueden enumerar las siguientes:

- Red separativa de aguas pluviales y fecales.
- Suministro eléctrico de media y baja tensión.
- Suministro de agua potable.
- Red contra incendios.
- Gas Natural.
- Red de telefonía y fibra óptica.
- Pequeñas zonas de aparcamiento.

Servicios de apoyo a las entidades del parque

- Estaciones públicas de recarga para vehículos eléctricos.
- Plan de Movilidad Sostenible.
- Transporte público, parada de taxis y aplicación coche compartido.
- Plan de Seguridad y Emergencias.
- Vigilancia privada 24h/365.
- Directorios inteligentes.
- SIG de gestión industrial.
- Gestión de residuos.
- Entidades financieras.
- Gasolinera.
- Hoteles y restaurantes.
- Guarderías y colegio.
- Gimnasio.
- Motosharing.

Infrastructures and Spaces

It has 144,820 m² of common green areas with furniture for its use.

Regarding the facilities, the park offers the following:

- Separate network of rainwater and fecal water.
- Medium and low voltage electrical supply.
- Potable water supply.
- Fire protection network.
- Natural gas.
- Telephone and fibre optic network.
- Small parking areas.

Support Services to park entities

- Public charging stations for electric vehicles.
- Sustainable Mobility Plan.
- Public transport, taxi rank and car-sharing application.
- Security and Emergency Plan.
- Private surveillance 24h/365.
- Intelligent directories.
- Industrial management GIS.
- Waste management.
- Financial entities.
- Petrol station.
- Hotels and restaurants.
- Kindergartens and schools.
- Gymnasium.
- Motosharing.



120

Entidades promotoras Promoting entities

- Generalitat Valenciana. Conselleria de Economia Sostenible, Sectores Productivos, Comercio y Trabajo
- Instituto Valenciano de Competitividad Empresarial (IVACE)
- SEPE. Ministerio de Fomento



121

05

Ejes de gestión del área empresarial

Valores de la EGM



Honestidad
 Confianza
 Transparencia
 Profesionalidad
 Igualdad
 Motivación y dinamismo

Nuestros miembros



Atención y gestión
 personalizada de
 cualquier índole



Servicios



Gestión del área industrial
 (seguridad, supervisión,
 mantenimiento,
 movilidad, etc.)
 Convenios de
 colaboración
 Asesoramiento
 Comunicación
 Eventos
 Valor añadido (proyectos)

Infraestructuras y suministros



Mejora de vías de
 acceso, de
 canalizaciones, de
 zonas ajardinadas,
 correo, transporte
 público, y un largo
 etcétera.

Ejes de gestión del área empresarial

Proyectos



Movilidad
Innovación
Sostenibilidad



**Servicios de valor
añadido**

Colaboraciones y Alianzas



Colaboración público-privada con administraciones, entidades y empresas (convenios)
APTE, FEPEVAL,
Paterna Ciudad de Empresas

Dinamización



Encuentros empresariales: ferias, desayunos y mesas de trabajo, jornadas, de RSC, cenas de empresario/as, sellos de movilidad y de sostenibilidad

Comunicación



Telefónica
Newsletter
Revista
Eventos
RRSS

PARTE 2

LA EGM Y SU COMPROMISO CON LOS ODS

Una mirada sobre nuestras actuaciones y su impacto en los ODS



Somos una entidad responsable comprometida con los ODS

- ❑ Las políticas públicas y empresariales a favor del desarrollo sostenible, están plenamente a la orden del día para combatir cuestiones acuciantes como la desigualdad, social y de género, el calentamiento global, el reto de la movilidad, incluso la resolución de las crisis económicas.
- ❑ Existe un conjunto de normas que rigen la forma de controlar y gestionar las empresas y entidades que, debe suponer una línea roja para evitar caer en errores del pasado.
- ❑ Desde la **EGM Parc Tecnològic Paterna** aceptamos esta responsabilidad que nos imponemos nosotros mismos, por pleno convencimiento, estando absolutamente alineados con los Objetivos de Desarrollo Sostenible.



ODS que se han impactado mediante la actividad de EGM Parc Tecnològic Paterna

Objetivo 1. Poner fin a la pobreza en todas sus formas y en todo el mundo



- ❑ **TECNO-COMPROMISO** es una iniciativa solidaria que promueve la **EGM Parc Tecnològic Paterna** junto a las tres organizaciones sociales presentes en el área: **Fuvane, Oxfam Intermón y Farmamundi**.
- ❑ Cada una de las entidades desarrolla un proyecto solidario con los fondos que se reúnen, gracias a la participación de las empresas y de los trabajadores del Parc Tecnològic.
 - Fuvane: programa de terapias de neurorrehabilitación para niños y adolescentes con parálisis cerebral.
 - Oxfam Intermón: proyecto para llevar agua potable a lugares remotos de Yemen devastados por la hambruna.
 - Farmamundi: programa para garantizar la atención sanitaria de mujeres y niñas refugiadas en Nairobi, Kenia.



META

1.4 Para 2030, garantizar que todos los hombres y mujeres, en particular los pobres y los más vulnerables, tengan los mismos derechos a los recursos económicos, así como acceso a los **servicios básicos**, la propiedad y el control de las tierras y otros bienes, la herencia, los **recursos naturales**, las nuevas tecnologías y los servicios económicos, incluida la micro financiación.

Objetivo 4. Garantizar una educación inclusiva, equitativa y de calidad y promover oportunidades de aprendizaje durante toda la vida para todos



- ❑ **Mesa local de Paterna por la Formación Profesional:** Iniciativa del Ayuntamiento de Paterna con el objetivo de mejorar la Formación Profesional en calidad y prestigio, y así convertirla en una opción de futuro atractiva, en sintonía con las tendencias del mercado laboral en nuestro territorio.
- ❑ El principal objetivo de esta plataforma es el análisis de las necesidades formativas de las empresas y la oferta educativa para proponer soluciones de mejora. Además, también se centra en realizar un seguimiento del campo formativo de la FP en Paterna, en la línea de las políticas educativas de la Generalitat Valenciana, teniendo en cuenta su transversalidad en todos los ámbitos.
- ❑ Participan representantes del ámbito formativo de FP de la localidad, técnicos municipales, agentes de las asociaciones y parques empresariales, representantes sindicales, así como de plataformas como LABORA y asociaciones como Pactem Nord.



Objetivo 4. Garantizar una educación inclusiva, equitativa y de calidad y promover oportunidades de aprendizaje durante toda la vida para todos



Animamos la incorporación femenina a la ciencia y tecnología en España

- ❑ El programa impulsado por APTE, está dirigido a estudiantes de 1º a 4º de la ESO y a los últimos cursos de primaria (5º y 6º), y consiste en una serie de jornadas celebradas en los parques científicos y tecnológicos participantes en las que el alumnado puede visitar exposiciones, participar en talleres científicos y tecnológicos, así como en un concurso nacional, y recibir dos guías ilustradas sobre estudios y salidas profesionales para todas las chicas que estén interesadas en estudiar carreras de ciencias y tecnología.
- ❑ El 8,3% de las estudiantes que han participado en las 4 ediciones de Ciencia y Tecnología en femenino cambian de opinión y deciden apostar por las STEAM.

Información sobre cursos y jornadas que mejoren las competencias profesionales de los usuarios



Conoce las últimas noticias, cursos y jornadas

Objetivo 5. Lograr la igualdad entre los géneros y empoderar a todas las mujeres y las niñas



El equipo de EGM Parc Tecnològic Paterna se compone de una junta directiva y un equipo de gestión. Este último 100% femenino.



En 2021 se bautizaron las zonas ajardinadas del área con el nombre de mujeres científicas.

Durante 2022, se está desarrollando el proyecto **CIENCIA Y TECNOLOGÍA EN FEMENINO** impulsado por APTE y en colaboración con parques tecnológicos y científicos de España, para fomentar las vocaciones científicas y tecnológicas entre el público juvenil femenino. La EGM junto con el Consistorio, ha decidido participar en esta iniciativa.



METAS

- 5.1 Poner fin a todas las formas de discriminación contra todas las mujeres y las niñas en todo el mundo.
- 5.5 Asegurar la participación plena y efectiva de las mujeres y la igualdad de oportunidades de liderazgo a todos los niveles decisorios en la vida política, económica y pública.

Objetivo 6: Garantizar la disponibilidad de agua y su gestión sostenible y el saneamiento para todos



TU APOYO ES VITAL PORQUE:



Hemos asistido a **más de 1 millón de personas** facilitando agua potable con camiones cisterna



Hemos respondido al grave brote de cólera que se vivió en el país, ayudando de forma directa a **más de 430.000 personas**



Hemos proporcionado **acceso a agua potable** con innovadoras unidades de desalinización



En 2020 Yemen está sufriendo la peor catástrofe humanitaria del mundo, según Naciones Unidas. Tras 5 años de conflicto el acceso a agua es cada vez peor y cerca del 80% de la población del país necesita ayuda humanitaria urgentemente.

Mejoras para el tratamiento de aguas

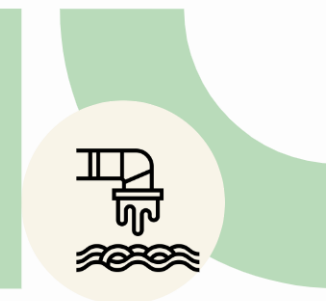


INSTALACIÓN DE IMBORNALES Y SOLUCIÓN DE ESCORRENTÍAS

Aigües de Paterna realizó una inversión importante en la instalación de imbornales y solución de escorrentías.

SISTEMA DE DRENAJE EN CALZADAS Y JARDINES

S.E.P.E.S. nos realizó mejoras importantes instalando un sistema de drenaje en calzadas y jardines.



METAS

- 6.1 De aquí a 2030, lograr el acceso universal y equitativo al agua potable a un precio asequible para todos.
- 6.3 De aquí a 2030, mejorar la calidad del agua reduciendo la contaminación, eliminando el vertimiento y minimizando la emisión de productos químicos y materiales peligrosos, reduciendo a la mitad el porcentaje de aguas residuales sin tratar y aumentando considerablemente el reciclado y la reutilización sin riesgos a nivel mundial.

Objetivo 7. Garantizar el acceso a una energía asequible, segura, sostenible y moderna



La EGM Parc Tecnològic Paterna viene desarrollando desde el año 2021, un proyecto para instalar en el área una **comunidad energética local**.

Aunque aún estamos en la fase de anteproyecto, las principales actividades que se podrán desarrollar en la CEL son:

- Generación de energía que proceda de fuentes renovables.
- Proporcionar servicios de eficiencia energética (incluyendo, por ejemplo, renovaciones de edificios).
- Suministro, consumo, agregación y almacenamiento de energía y potencialmente distribución.
- Prestación de servicios energéticos.



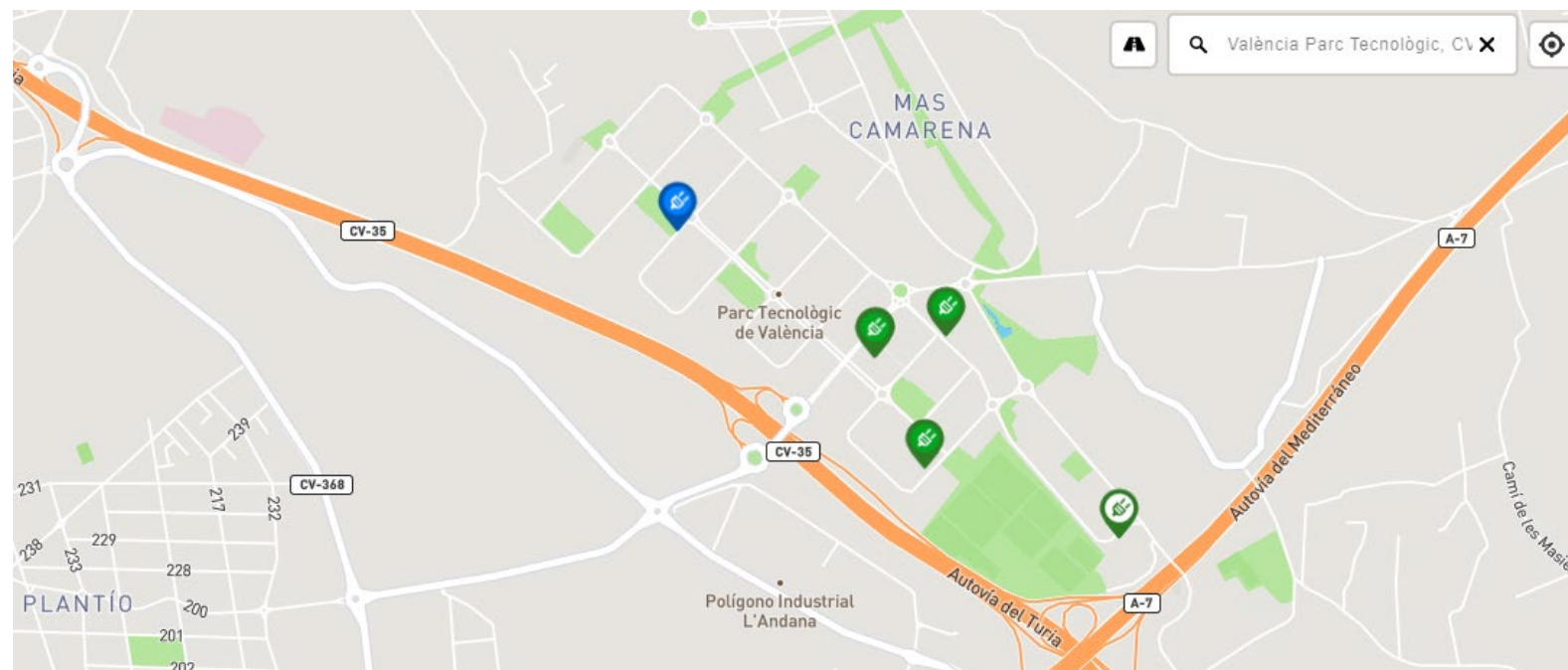
METAS

- 7.1 De aquí a 2030, garantizar el acceso universal a servicios energéticos asequibles, fiables y modernos.
- 7.2 De aquí a 2030, aumentar considerablemente la proporción de energía renovable en el conjunto de fuentes energéticas.

Objetivo 7. Garantizar el acceso a una energía asequible, segura, sostenible y moderna



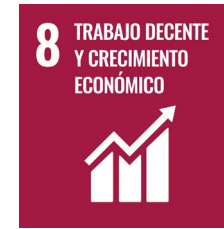
- Contamos con 5 estaciones de recarga para vehículos eléctricos.



META

7.b De aquí a 2030, ampliar la infraestructura y mejorar la tecnología para prestar servicios energéticos modernos y sostenibles para todos en los países en desarrollo, en particular los países menos adelantados, los pequeños Estados insulares en desarrollo y los países en desarrollo sin litoral, en consonancia con sus respectivos programas de apoyo.

Objetivo 8. Promover el crecimiento económico inclusivo y sostenible, el empleo y el trabajo decente para todos



- ❑ La **EGM Parc Tecnològic Paterna** desde el año 2020 ha ampliado la plantilla fija del equipo de gestión en una persona, para apoyar en funciones de gestión de proyectos, comunicación y soporte a usuarios.
- ❑ También realiza contrataciones directas temporales, según la demanda de proyectos.



META

8.5 De aquí a 2030, lograr el empleo pleno y productivo y el trabajo decente para todas las mujeres y los hombres, incluidos los jóvenes y las personas con discapacidad, así como la igualdad de remuneración por trabajo de igual valor.

Objetivo 9. Construir infraestructuras resilientes, promover la industrialización sostenible y fomentar la innovación



- ❑ Desde la creación del área industrial, la entidad de gestión se ha empeñado en conseguir su avance y modernización en materia de infraestructuras con el apoyo del Ayuntamiento de Paterna y distintos organismos de la Administración Pública.
- ❑ Incorporación de rutas de transporte público, accesos viales, rotondas, red separativa de aguas fecales y fluviales, mejora de los sistemas de drenaje, construcción de un aliviadero, instalación de luminarias LED y canalización de gas son algunas de las grandes obras que se han ejecutado para que Parc Tecnològic sea lo que es hoy.



METAS

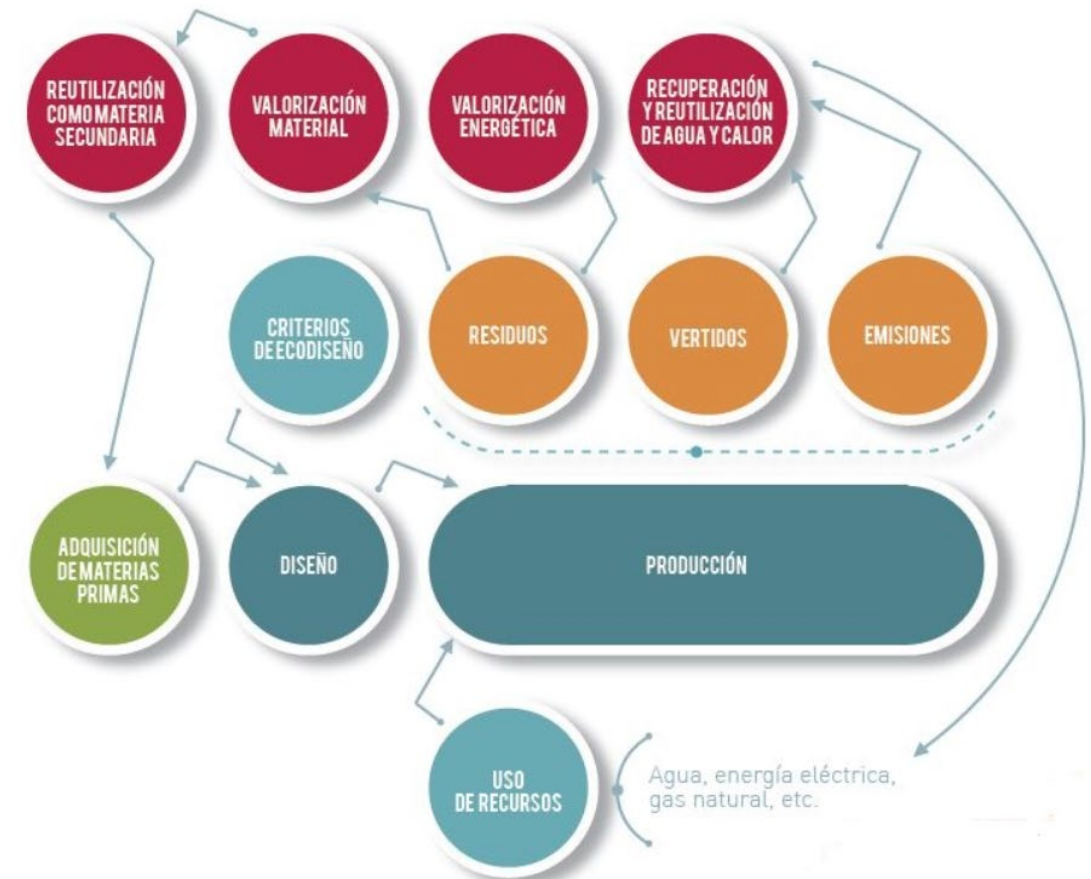
9.1 Desarrollar infraestructuras fiables, sostenibles, resilientes y de calidad, incluidas infraestructuras regionales y transfronterizas, para apoyar el desarrollo económico y el bienestar humano, haciendo especial hincapié en el acceso asequible y equitativo para todos.

9.4 De aquí a 2030, modernizar la infraestructura y reconvertir las industrias para que sean sostenibles, utilizando los recursos con mayor eficacia y promoviendo la adopción de tecnologías y procesos industriales limpios y ambientalmente racionales, y logrando que todos los países tomen medidas de acuerdo con sus capacidades respectivas.

Objetivo 9. Construir infraestructuras resilientes, promover la industrialización sostenible y fomentar la innovación



- ❑ **La Simbiosis Industrial** es el uso por parte de una empresa o sector de recursos subutilizados (residuos, subproductos, energía, agua, logística, capacidad, experiencia, equipos y materiales) de otra empresa, buscando el beneficio mutuo y con la finalidad de mantener los recursos en uso productivo durante más tiempo.
- ❑ **Objetivos:**
 - Cooperación sostenible entre empresas industriales.
 - Máxima eficiencia en el uso de recursos de zonas industriales.
 - Creación de un modelo de economía circular en el tejido industrial.
- ❑ Este es un proyecto impulsado por AIDIMME, subvencionado por el IVACE con Fondos FEDER dentro del programa PROYECTOS DE I+D EN COOPERACIÓN CON EMPRESAS, cuyo objetivo principal es materializar el concepto de simbiosis industrial a través del uso de una aplicación que permite que las empresas interesadas puedan establecer intercambios de recursos subutilizados buscando el beneficio mutuo, facilitando la transición de la economía lineal a la economía circular.
- ❑ <https://simbiosisindustrial.aidimme.es/>



Objetivo 9. Construir infraestructuras resilientes, promover la industrialización sostenible y fomentar la innovación



- ❑ En el año 2018 se diseñó el PLAN DE SEGURIDAD, que fue implantado durante 2019. Es un plan vivo que utiliza como herramienta de soporte la plataforma LOKINN.
- ❑ El Parque Tecnológico de Paterna, cuenta con un sistema de alertas mediante un canal en Telegram.
- ❑ Durante 2022 y 2023 se estará realizando el censo de seguridad.



Desde el año 2020, se ha venido digitalizando la gestión de la EGM mediante la plataforma LOKINN. Funciones como la organización de la base de datos, la gestión de incidencias, el área de seguridad y emergencias, las oportunidades de negocio, son administradas en este sistema.



Mapa del Conocimiento para la Innovación (INDITEC)

La plataforma digital que ayuda a dinamizar el proceso de transferencia y comercialización de los resultados de la I+D+i. Ofrece a los agentes y empresas un sustento de datos que faciliten el matching entre oferentes y demandantes de conocimiento para la innovación, y con ello el flujo de ideas innovadoras al mercado de bienes y servicios.

META

9.b Apoyar el desarrollo de tecnologías, la investigación y la innovación nacionales en los países en desarrollo, incluso garantizando un entorno normativo propicio a la diversificación industrial y la adición de valor a los productos básicos, entre otras cosas.

Objetivo 9. Construir infraestructuras resilientes, promover la industrialización sostenible y fomentar la innovación



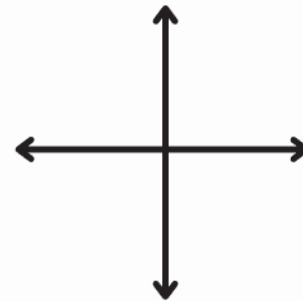
ACCESIBILIDAD EN ACERAS

Para personas con movilidad reducida.



ASFALTADO

Integrados en el plan municipal de asfalto.

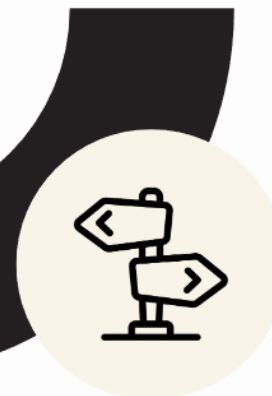


MOBILIARIO EN JARDINES

Para uso y disfrute de los usuarios, se han habilitado zonas de pic-nic.

SEÑALIZACIÓN VIAL

Se han realizado distintas actuaciones para reponer la señalización horizontal y vertical.

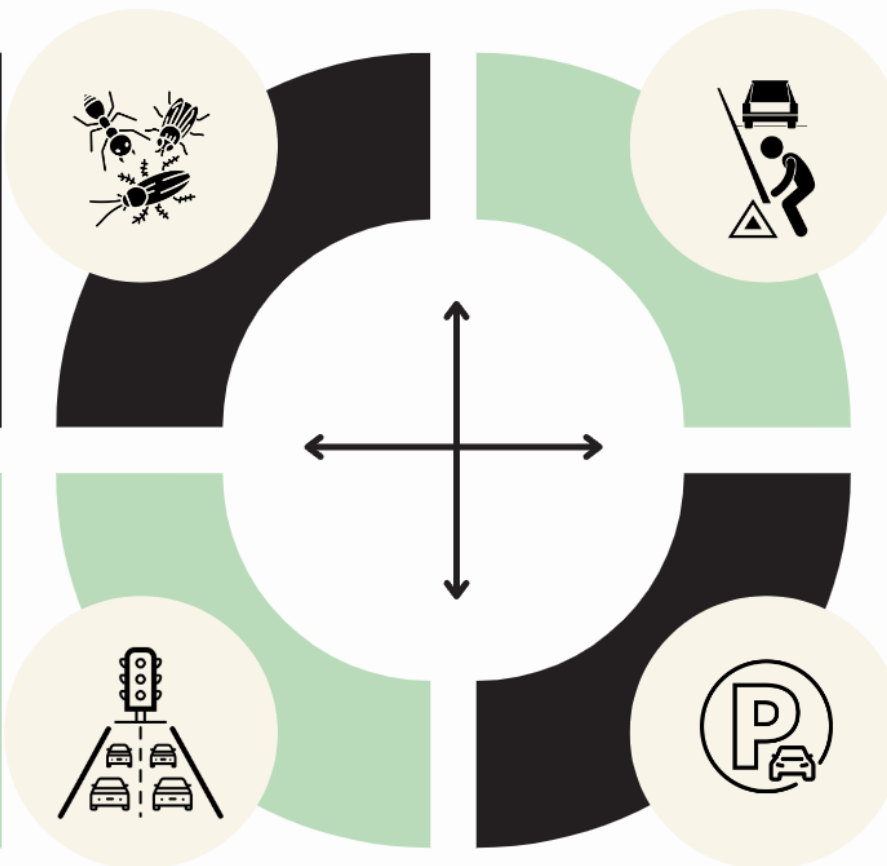


Objetivo 9. Construir infraestructuras resilientes, promover la industrialización sostenible y fomentar la innovación



TRATAMIENTO DE PLAGAS Y CONTROL DE COLONIAS DE OTROS ANIMALES

Gusanos, mosquitos, ratas, conejos y gatos.



AVERÍAS Y ROTURAS

De toda índole: trapas, fatolas, mobiliario urbano, bordillos, aceras, etc.

REESTRUCTURACIONES DE TRÁFICO

Orientada a mejorar y agilizar el tráfico rodado y facilitar el tránsito a peatones

HABILITACIÓN DE ZONAS DE ESTACIONAMIENTO

Se han habilitado distintas zonas de estacionamiento.

Objetivo 11. Lograr que las ciudades sean más inclusivas, seguras, resilientes y sostenibles



- ❑ La EGM Parc Tecnològic Paterna cuenta desde 2019 con un **PLAN DE MOVILIDAD SOSTENIBLE**. Entre las actuaciones relevantes, podemos mencionar:



- ❑ Las **MESAS DE MOVILIDAD** tienen por objeto dar a conocer los avances del Plan de Movilidad, así como poner en común nuevas propuestas.
- ❑ En Junio de 2022, se realizó la primera mesa en modo presencial y online, en un formato abierto y participativo que contó con la participación de la Conselleria de Política Territorial, Obras Públicas y Movilidad, la Autoridad de Transporte Metropolitano de Valencia (ATMV), los Ayuntamientos de Paterna y Bétera, Policía Local, Comunidad de Propietarios Mas Camarena, el Instituto de Robótica y Tecnologías de la Información y las Comunicaciones de la Universitat de València y la empresa responsable del Plan de Movilidad IDOM, junto a una decena de empresas e institutos tecnológicos.



Objetivo 11. Lograr que las ciudades sean más inclusivas, seguras, resilientes y sostenibles



- ❑ El sello de **MOVILIDAD SOSTENIBLE**, es una iniciativa creada para destacar a las empresas por sus buenas prácticas en materia de movilidad sostenible.



- ❑ Plataforma de *carpooling* dedicada a facilitar a los usuarios, la opción de compartir itinerario desde sus zonas de residencia hasta el lugar del trabajo.



- ❑ El servicio de *motosharing* cuenta con 26 puntos o bases habilitados en el Parc Tecnològic y en el polígono industrial de Fuente del Jarro, facilitando así la movilidad interna y la conectividad con Valencia.



- ❑ Contamos con 5 estaciones de recarga para vehículos eléctricos.



- ❑ Disponemos de 3 líneas de autobús interurbanas.



- ❑ Contamos con 6 zonas públicas de estacionamiento.

Objetivo 11. Lograr que las ciudades sean más inclusivas, seguras, resilientes y sostenibles



- En el año 2021 se habilitó la “lanzadera 1” (Línea 144) que une la ciudad de València con las áreas empresariales del Parque Tecnológico y L’Andana.



- En 2021 se iniciaron las obras del carril ciclo peatonal, en la CV-35 con una inversión de 420.000 euros. Es una opción más de movilidad que da servicio a los más de 10.000 trabajadores del Parque Tecnológico de Paterna.



- En 2021 y 2022 se realizaron las 2 ediciones de este movimiento mundial al que se adhiere la EGM.
- Se fijan distintas zonas para realizar una recogida selectiva de residuos sólidos y actividades de reforestación.

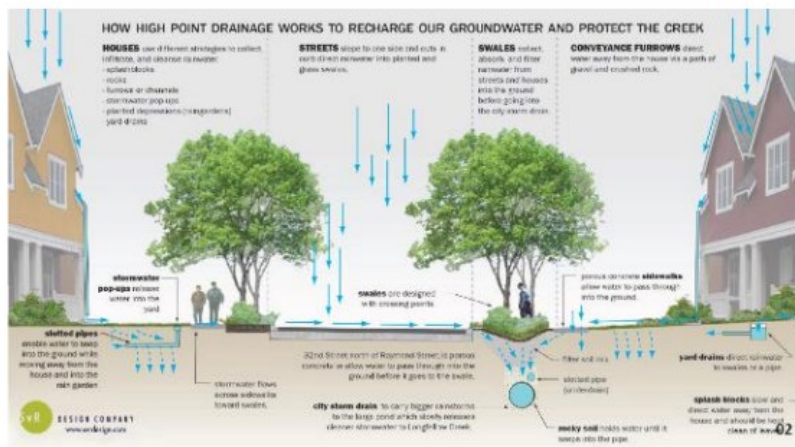
- Se trabaja también en la **ampliación del puente de acceso a Parque Tecnológico sobre la autovía A-7**. La actuación, que se desarrollaría en el contexto de la ampliación del by-pass autovía A7, supondría dotar al puente de una plataforma cicloturista y para el tránsito de peatones, lo que favorecerá el acceso al parque empresarial haciendo uso de vehículos alternativos al automóvil, como **bicicletas o patinetes eléctricos, potenciando el transporte modal**.



- El Plano de Movilidad**, es un documento que reúne toda la información sobre paradas de autobús y taxi, zonas de estacionamiento de automóviles y motocicletas (*motosharing*), así como los puntos de recarga de vehículos eléctricos.

Objetivo 11. Lograr que las ciudades sean más inclusivas, seguras, resilientes y sostenibles

- ❑ Nuevo proyecto de **mejora integral del sistema de espacios abiertos** del Parc Tecnològic de Paterna y su tratamiento, desde la perspectiva del Paisajismo y el Espacio Público.
- ❑ Líneas estratégicas enmarcadas en el Plan de Movilidad del Parc:



INFRAESTRUCTURA VERDE



MOVILIDAD ACTIVA



USOS Y ACTIVIDADES

Objetivo 12. Garantizar modalidades de consumo y producción sostenibles



- ❑ **MESOTEC:** estudio realizado en 2020, con el objeto de diagnosticar el grado de difusión de prácticas de sostenibilidad, acciones alineadas con los ODS y de transparencia informativa, mediante la elaboración de memorias de sostenibilidad entre las empresas del parque. Los resultados se recogen en la obra [“Difusión de las prácticas de responsabilidad social empresarial, sostenibilidad y transparencia informativa”](#)
- ❑ **GUÍA PARA ELABORAR MEMORIAS DE SOSTENIBILIDAD:** la guía para la elaboración de estados de información no financiera, ofrece tanto a las empresas que quieren empezar a realizar reporte no financiero, como a aquellas que quieren mejorar lo que ya están haciendo, directrices generales sobre cómo recoger información, cómo tratarla y reportarla con base en indicadores que permitan, en la medida de lo posible, cuantificar la información de sostenibilidad que es de naturaleza puramente cualitativa.
- ❑ **TECNOFORUM 2020:** la III edición de TECNOForum, el congreso online que reúne a grandes profesionales y expertos en torno a "La economía circular para un nuevo modelo productivo inteligente, sostenible e integrador".
- ❑ **TECNOFOUM 2022:** V edición donde se abordará la Crisis energética y su impacto en las empresas. <http://tecnoforum.net/>



Objetivo 12. Garantizar modalidades de consumo y producción sostenibles



Obset

- El Observatorio de sostenibilidad y transparencia (**OBSET**), es una iniciativa que pretende motivar a las empresas para que asuman un mayor compromiso en la resolución de los problemas económicos, sociales y medioambientales, incrementando así, su responsabilidad social y su compromiso con la sostenibilidad.



Premios OBSET 2022



Premios OBSET 2021

- Se trata de compartir y divulgar información y dotar a las empresas, sobre todo las pymes, del conocimiento, de las metodologías y de herramientas para que incorporen criterios de sostenibilidad ambiental y social en su gestión.

Objetivo 12. Garantizar modalidades de consumo y producción sostenibles



- Según la legislación vigente, las empresas son las que tienen la obligación de gestionar los residuos que generan. Pese a ello, contamos con la colaboración del Ayuntamiento de Paterna en varias acciones:

 <p>Envases de papel y cartón</p>	 <p>Envases de plástico, latas y briks</p>	 <p>Vidrio</p>	
<p>5 contenedores</p> <p>Servicio de recogida de papel y cartón "puerta a puerta" por parte del Ayuntamiento.</p>	<p>3 contenedores</p>	<p>9 contenedores</p>	<p>Ubicado en la rotonda que da acceso a la urbanización Mas Camarena.</p>

Objetivo 12. Garantizar modalidades de consumo y producción sostenibles



- ❑ Para acceder a los servicios del Ayuntamiento de Paterna, es necesario dar aviso previo a la EGM por correo o whatsapp. En el caso de la empresa Recuintec, se coordina directamente.



Servicio de retirada de enseres y palets por parte del Ayuntamiento.



Se pueden depositar en las oficinas de la EGM: **pilas, tóneres, luminarias, residuos informáticos, tecnológicos y telecomunicaciones.**

Para la retirada de estos residuos, tenemos un convenio con la empresa Recuintec.



El Ecoparque de Paterna es una instalación, cerrada y controlada, de **recogida selectiva de residuos**, dónde los vecinos y vecinas pueden depositar gratuitamente, aquellos residuos que generan en su hogar y para los que no existen contenedores específicos en los sistemas de recogida tradicional.

Objetivo 13. Adoptar medidas urgentes para combatir el cambio climático y sus efectos



- ❑ El sello de **MOVILIDAD SOSTENIBLE** es un proyecto que se realiza con el Instituto Universitario de Robótica y TIC (IRTIC) de la Universitat de València, para el desarrollo de una aplicación web de gamificación con el objeto de promover la movilidad sostenible entre las empresas del Parque Tecnológico.
- ❑ Los criterios de sostenibilidad que se evaluarán para la posterior creación de un ranking y entrega del sello de movilidad sostenible a las empresas son:
 - Número de acciones para la promoción del vehículo compartido entre los trabajadores.
 - Importe aportado por la empresa para el pago total o parcial de billetes de transporte público.
 - Número de puntos de recarga instalados para sus empleados/clientes.
 - Número de puntos de recarga que se ceden a terceros de forma gratuita o económica.
 - Porcentaje de horas que se permite teletrabajar frente al total de horas de trabajo.
 - Rango de flexibilidad horaria.
 - Porcentaje de plazas de estacionamiento dedicadas a vehículos de alta ocupación.
 - Número de plazas de estacionamiento de bicicletas.
 - Número de vehículos eléctricos existentes en la flota de la empresa (separados en motocicletas / vehículos).
 - Número de plazas de aparcamiento libres que se dejan a disposición de usuarios externos.
 - Existencia de puntos limpios.

METAS

13.2 Incorporar medidas relativas al cambio climático en las políticas, estrategias y planes nacionales.

13.3 Mejorar la educación, la sensibilización y la capacidad humana e institucional respecto de la mitigación del cambio climático, la adaptación a él, la reducción de sus efectos y la alerta temprana.

Objetivo 13. Adoptar medidas urgentes para combatir el cambio climático y sus efectos



Realizamos y colaboramos en eventos y jornadas exclusivos para sensibilizar a los usuarios del parque y sus familias sobre la adopción de prácticas para mitigar el cambio climático:

- World Clean Up Day
- Tecnoforum
- Bici a la Vallesa
- ¿De qué hablan las empresas en sus memorias de RS+S?
- Cambiando el mundo compra a compra
- Día del Árbol en Fuente del Jarro
- Semana de la Movilidad
- Congreso Internacional de Sostenibilidad – CERS
- Webinar CEL

Objetivo 16. Promover sociedades justas, pacíficas e inclusivas



- ❑ EGM Parc Tecnològic Paterna, apuesta por la colaboración y el establecimiento de alianzas público - privadas con el objetivo de alcanzar un desarrollo sostenible, tanto en el entorno de Paterna como de la Comunidad Valenciana, convirtiéndose en referente para otras áreas empresariales.
- ❑ La Gerencia de la EGM presenta periódicamente los avances de la gestión en materia de cuentas y actuaciones a la Junta Directiva y anualmente a la Asamblea de Propietarios.
- ❑ Anualmente, el Ayuntamiento de Paterna convoca la “Comisión de Seguimiento” regulada por la Ley 14/2018 de 5 de junio.
- ❑ En 2022 se prevé publicar la primera memoria de sostenibilidad correspondiente al año 2021.
- ❑ Comunicación permanente a través de diversos medios internos y externos.



www.ptpaterna.es



Objetivo 17: Revitalizar la Alianza Mundial para el Desarrollo Sostenible



- ❑ Convenio marco **EGM Parc Tecnològic** con el Ayuntamiento de Paterna.
- ❑ Convenios anuales con el Ayuntamiento de Paterna para mejoras del área empresarial.
- ❑ Adscripción a gremios de áreas empresariales y parques tecnológicos.
- ❑ Ejecución de proyectos en colaboración con universidades.
- ❑ Financiación de proyectos por parte de la GVA.
- ❑ Colaboración con entidades público, privadas y del tercer sector en diferentes tipos de actuaciones.



METAS

17.16 Mejorar la Alianza Mundial para el Desarrollo Sostenible, complementada por alianzas entre múltiples interesados que movilicen e intercambien conocimientos, especialización, tecnología y recursos financieros, a fin de apoyar el logro de los Objetivos de Desarrollo Sostenible en todos los países, particularmente los países en desarrollo.

17.17 Fomentar y promover la constitución de alianzas eficaces en las esferas pública, público-privada y de la sociedad civil, aprovechando la experiencia y las estrategias de obtención de recursos de las alianzas.

Objetivo 17: Revitalizar la Alianza Mundial para el Desarrollo Sostenible



❑ Paterna Agenda 2030

Un crecimiento económico inclusivo y sostenible, junto con la innovación y las infraestructuras adecuadas, contribuyen al desarrollo de fuerzas económicas dinámicas y competitivas que generan empleo e ingresos. Además, pueden desempeñar un papel clave a la hora de introducir y promover nuevas tecnologías y permitir el uso eficiente de los recursos.

En este marco, se están realizando talleres con la participación de las entidades de gestión de las áreas empresariales de Paterna, con el fin de trabajar en los retos más importantes para el municipio: Planificación urbanística, comercio, tecnología, cambios en el empleo, economía circular, sostenibilidad, gobernanza y economía social.



PARTE 3

CONCLUSIONES



La actividad de EGM Parc Tecnològic Paterna contribuye al cumplimiento de los ODS

- ❑ La EGM supera ampliamente, su papel original de velar por la mejora de las infraestructuras del espacio empresarial a su cargo y trabaja codo a codo con las administraciones públicas y demás tipo de entidades por la verdadera generación de riqueza, no solo del Parque Tecnológico sino del entorno de Paterna.
- ❑ La movilidad sostenible es uno de los ejes estratégicos de la entidad. Queremos facilitar el acceso del tráfico rodado al área empresarial apostando por la reducción de sus emisiones contaminantes.
- ❑ Toda la labor que se ha realizado, ha sido reconocida con la obtención del **II y III Premio de la movilidad sostenible** de la Generalitat Valenciana en 2020 y 2021 respectivamente.

- ❑ Las actuaciones de la **EGM Parc Tecnològic Paterna** han contribuido en 12 de los 17 objetivos de desarrollo sostenible y 25 de las metas propuestas por la ONU.

	Meta 1.4		Metas 4.3 y 4.4		Metas 5.1 y 5.5		Metas 6.1 y 6.3
	Metas 7.1, 7.2 y 7.b		Meta 8.5		Metas 9.1, 9.4 y 9.b		Metas 11.2, 11.6 y 11.7
	Metas 12.5 y 12.6		Metas 13.2 y 13.3		Metas 16.6 y 16.7		Metas 17.16 y 17.17

La actividad de EGM Parc Tecnològic Paterna contribuye al cumplimiento de los ODS

- ❑ Alentar a las empresas, sus empleados y empleadas y la comunidad del entorno, para que adopten prácticas sostenibles es otro de los objetivos estratégicos de la EGM.
- ❑ Su destacado liderazgo, la convierte en referente ante otras áreas empresariales, con las que colabora para extender los beneficios de la sostenibilidad y la transparencia informativa.
- ❑ La EGM entiende que la tecnología y la innovación sustentan el desarrollo sostenible. Por ello, autogestiona su propia transformación digital y desarrolla proyectos que fomenten la cooperación para el impulso de la I+D+i.
- ❑ La preocupación por el reconocimiento de la mujer en distintas esferas, es una motivación permanente para la entidad. En tal sentido, las iniciativas que se impulsan persiguen aumentar la participación femenina en la ciencia.
- ❑ Es evidente el compromiso con el posicionamiento y reconocimiento del Parque Tecnológico como área industrial avanzada por parte de la Gerencia de la EGM, el equipo de gestión y su Junta de Gobierno.
- ❑ Este compromiso se exhibe con la permanente comunicación sostenida, con el Ayuntamiento de Paterna y demás administraciones públicas y entidades que mediante las alianzas, convenios y cooperación trabajan conjuntamente por la ejecución exitosa de las actuaciones que están impactando directa e indirectamente en los ODS.
- ❑ La EGM realiza acción solidaria en cooperación con las ONG instaladas en el Parque. No obstante, organiza durante cada anualidad iniciativas que apoyan diversas causas sociales.
- ❑ Debido a los importantes avances logrados por Parc Tecnològic Paterna y también de otras áreas industriales de la zona, Paterna será catalogada como **municipio industrial estratégico**.

EGM PARC TECNOLÒGIC PATERNA Y SU COMPROMISO CON LA AGENDA 2030



egm
Parc Tecnològic
Paterna

Paterna
[CIUDAD DE EMPRESAS]



**GENERALITAT
VALENCIANA**

Conselleria d'Economia
Sostenible, Sectors Productius,
Comerç i Treball

Informe elaborado por Deyanira Sánchez Amézquita
2022

Con el apoyo de la Conselleria de Economía Sostenible, Sectores Productivos, Comercio y Trabajo, mediante la concesión de las ayudas destinadas a la promoción de la economía sostenible en la Comunitat Valenciana durante el ejercicio 2022.